

T.C

ÇORLU KAYMAKAMLIĞI

ÇORLU TİCARET BORSASI ANADOLU LİSESİ MÜDÜRLÜĞÜ

**2019-2023**

**STRATEJİK PLANI**

## İSTİKLALMARŞI

Korkma, sönmez bu şafaklarda yüzen al sancak;  
Sönmeden yurdumun üstünde tüten en son ocak.  
O benim milletimin yıldızıdır, parlayacak;  
O benimdir, o benim milletimindir ancak.

Çatma, kurban olayım, çehreni ey nazlı hilal!  
Kahraman ırkıma bir gül! Ne bu şiddet, bu celal?  
Sana olmaz dökülen kanlarımız sonra helal...  
Hakkıdır Hakk'a tapan milletimin istiklal!

Ben ezelden beridir hür yaşadım, hür yaşarım.  
Hangi çılgın bana zincir vuracakmış? Şaşarım!  
Kükremiş sel gibiyim, bendimi çiğner, aşarım.  
Yırtarım dağları, enginlere sığmam taşarım.

Garbın afakını sarmışsa çelik zırhlı duvar,  
Benim iman dolu göğsüm gibi serhaddim var.  
Ulusun, korkma! Nasıl böyle bir imanı boğar,  
"Medeniyet!" dediğin tek dişi kalmış canavar?

Arkadaş! Yurduma alçakları uğratma sakın.  
Siper et gövdeni, dursun bu hayasızca akın.  
Doğacaktır sana va'ettiği günler Hakk'ın...  
Kim bilir, belki yarın, belki yarından da yakın.

Bastığın yerleri "toprak!" diyerek geçme, tanı:  
Düşün altındaki binlerce kefensiz yatanı.  
Sen şehit oğlusun, incitme, yazıktır atanı:  
Verme, dünyaları alsan da, bu cennet vatanı.

Kim bu cennet vatanın uğruna olmaz ki feda?  
Şüheda fışkıracak toprağı sıksan, şüheda!  
Canı, cananı bütün varımı alsın da Huda,  
Etmesin tek vatanımdan beni dünyada cüda.

Ruhumun senden, İlahi, şudur ancak emeli:  
Değmesin mabedimin göğsüne namahrem eli.  
Bu ezanlar ezanlar-ki şahadetleri dinin temeli  
Ebedi yurdumun üstünde benim inlemeli.

O zaman vecd ile bin secde eder-varsa-taşım,  
Her serihamdan, İlahi, boşanıp kanlı yaşım,  
Fışkırır ruh-ı mücerred gibi yerden na'sım;  
O zaman yükselerek arşa değer belki başım.

Dalgalar sen de şafaklar gibi ey şanlı hilal!  
Olsun artık dökülen kanlarımın hepsi helal!  
Ebediyen sana yok, ırkıma yok izmihlal:  
Hakkıdır, hür yaşamış bayrağımın hürriyet;  
Hakkıdır, Hakk'a tapan, milletimin istiklal!

Mehmet AKİF ERSOY

*Öğretmenler;  
Yeni Nesil Sizin  
Eseriniz Olacaktır.*

*Ş. Öztürk*



## GENÇLİĞE HİTABE

Ey Türk gençliği! Birinci vazifen, Türk İstiklalini, Türk cumhuriyetini, İlelebet, muhafaza ve müdafaa etmektir.

Mevcudiyetinin ve istikbalinin yegane temeli budur. Bu temel, senin, en kıymetli hazinendir. İstikbalde dahi, seni, bu hazineden, mahrum etmek isteyecek, dahili ve harici, bedhahların olacaktır. Bir gün, istiklal ve cumhuriyeti müdafaa mecburiyetine düşersen, vazifeye atılmak için, içinde bulunacağın vaziyetin imkanı ve şartlarını düşünmeyeceksin! Bu imkan ve şart, çok namüsaıt bir mahiyette tezahür edebilir. İstiklal ve cumhuriyetine kastedecek düşmanlar, bütün dünyada emsalî görülmemiş bir galibiyetin mümessili olabilirler. Cebren ve hile ile aziz vatanın, bütün kaleleri zapt edilmiş, bütün tersanelerine girilmiş, bütün ordular dağıtılmış ve memleketin her köşesi bilfiil işgal edilmiş olabilir. Bütün bu şartlardan daha elim ve daha vahim olmak üzere, memleketin dahilinde, iktidara sahip olanlar gaffet ve dalalet ve hatta hiyanet içinde bulunabilirler. Hatta bu iktidar sahipleri şahsi menfaatlerini, müstevlerin siyasi emelleriyle tevhit edebilirler. Millet, fakr u zaruret içinde harap ve bitap düşmüş olabilir.

Ey Türk istikbalinin evladı! İşte, bu ahval ve şartlar içinde dahi, vazifen; Türk istiklal ve cumhuriyetini kurtarmaktır! Muhtaç olduğun kudret, damarlarındaki asil kanda, mevcuttur!

*Ş. Öztürk*

## Sunuş

Eđitim, gelişmiş ve gelişmekte olan ülkelerin üzerinde büyük bir titizlikle durdukları en önemli öğedir. Çünkü ülkelerin gelişmişlik ve saygınlık dereceleri eğitilmiş insan gücüyle doğru orantılıdır. Yerleşim bölgesi olarak tarihi milattan önceki döneme kadar uzanan Çorlu, pek çok uygarlığın ve değişik kültürlerin etkisinde kalmış bir kültür ve geçiş kentidir. Uzun süredir de yoğun bir biçimde göç almaktadır.

Çorlu Ticaret Borsası Anadolu Lisesi de 1997 yılı itibarıyla Türkiye coğrafyasında adını taşıyan bu kentteki bir orta öğretim kurumudur. Çocuklarını Atatürk ilkelerinin evrenselliđi doğrultusunda yetiştirme sorumluluđunu taşıyan okulumuz bu güne kadar iki bini aşkın öğrenciyi akademik eğitim programlarına iyi bir şekilde hazırlayarak mezun etmiştir.

Okulumuz, nitelikli, ileriki yaşamında kendi kendine yetebilen, ailesine ve topluma yararlı, tüm toplumu ileriye taşıyacak bireyler yetiştiren özgün bir eğitim ve öğretim kurumudur. Toplumlar belirledikleri hedeflere ulaşabilmek için eğitim sistemlerini yenileme doğrultusunda planlı çalışmalar yapmaktadırlar. Toplumun şekillenmesinde rol oynayan kurumumuzun yeniden yapılanmasında öncelikle eğitim-öđretim faaliyetlerinin kalitesinin arttırılması, memnun ve mutlu insanların görev yaptığı, sevinçli ve neşeli öğrencilerin eğitim ve öğretim gördüđü veli memnuniyetinin en üst düzeyde olduđu bir kurum anlayışının ve kültürünün oluşturulduđu ve bu durumun iyi bir fiziksel alt yapıda oluşacağı gerçektir. Bu nedenle olumlu yönde iyileştirmeler için kurumumuzun iç ve dış paydaşlarıyla kısa ve uzun vadede kurumu yönetmek üzere stratejiler geliştirilmesi söz konusudur. Konulan hedeflere ulaşmanın planlanması geređi bir stratejik planlama yapmak insanın memnuniyetinin ve mutluluđunun bir sonucu olarak da sürekli artan bir verim ve başarı demektir. Tüm yönetsel iyileştirme çabaları gibi stratejik planlama uzun vadede kendisini amorti eden bir yatırımdır. Bununla birlikte sihirli bir değnek değildir. Sonuç alabilmek için tüm yönetim ve kurum personeli planda yer alan yükümlülüklerle uyumlu olmalı ve hedeflere ulaşabilmek için plana önem vermelidir.



**Suat Altıparmak**  
**Okul Müdürü**

## İçindekiler

SUNUŞ .....	3
<b>İÇİNDEKİLER.....</b>	<b>4</b>
<b>BÖLÜM I: GİRİŞ VE PLAN HAZIRLIK SÜRECİ.....</b>	<b>4</b>
<b>BÖLÜM II: DURUM ANALİZİ.....</b>	<b>6</b>
OKULUN KISA TANITIMI .....	6
OKULUN MEVCUT DURUMU: TEMEL İSTATİSTİKLER .....	7
PAYDAŞ ANALİZİ.....	12
GZFT (GÜÇLÜ, ZAYIF, FIRSAT, TEHDİT) ANALİZİ .....	13
GELİŞİM VE SORUN ALANLARI .....	18
<b>BÖLÜM III: MİSYON, VİZYON VE TEMEL DEĞERLER .....</b>	<b>20</b>
MİSYONUMUZ .....	20
VİZYONUMUZ .....	20
TEMEL DEĞERLERİMİZ .....	21
<b>BÖLÜM IV: AMAÇ, HEDEF VE EYLEMLER.....</b>	<b>21</b>
TEMA I: EĞİTİM VE ÖĞRETİME ERİŞİM.....	21
TEMA II: EĞİTİM VE ÖĞRETİMDE KALİTENİN ARTIRILMASI .....	24
TEMA III: KURUMSAL KAPASİTE.....	31
<b>V. BÖLÜM: MALİYETLENDİRME.....</b>	<b>35</b>
<b>EKLER: .....</b>	<b>36</b>

## BÖLÜM I: GİRİŞ ve PLAN HAZIRLIK SÜRECİ

2019-2023 dönemi stratejik plan hazırlanması süreci Üst Kurul ve Stratejik Plan Ekibinin oluşturulması ile başlamıştır. Ekip tarafından oluşturulan çalışma takvimi kapsamında ilk aşamada durum analizi çalışmaları yapılmış ve durum analizi aşamasında paydaşlarımızın plan sürecine aktif katılımını sağlamak üzere paydaş anketi, toplantı ve görüşmeler yapılmıştır.

Durum analizinin ardından geleceğe yönelim bölümüne geçilerek okulumuzun amaç, hedef, gösterge ve eylemleri belirlenmiştir. Çalışmaları yürüten ekip ve kurul bilgileri altta verilmiştir.

### STRATEJİK PLAN ÜST KURULU

Üst Kurul Bilgileri		Ekip Bilgileri	
Adı Soyadı	Unvanı	Adı Soyadı	Unvanı
SUAT ALTIPARMAK	OKUL MÜDÜRÜ	ESMA CİNOĞLU	REHBER ÖĞRT.
MERAL GÜNAÇAN	MÜDÜR YARD.	GÖNÜL KURU	EDEBİYAT ÖĞRT.
BARIŞ ÇİFTÇİ	FİZİK ÖĞRT	TANER VURAL	İNGİLİZCE ÖĞRT.
SONGÜN YILMAZ	REHBER	HÜSNE MEYDAN	FELSEFE ÖĞRT.
SERKAN BAYTAN	OAB BAŞKANI	ERSİN EROĞLU	MATEMATİK ÖĞRT.

## BÖLÜM II: DURUM ANALİZİ

Durum analizi bölümünde okulumuzun mevcut durumu ortaya konularak neredeyiz sorusuna yanıt bulunmaya çalışılmıştır.

Bu kapsamda okulumuzun kısa tanıtımı, okul künyesi ve temel istatistikleri, paydaş analizi ve görüşleri ile okulumuzun Güçlü Zayıf Fırsat ve Tehditlerinin (GZFT) ele alındığı analize yer verilmiştir.

### Okulun Kısa Tanıtımı

Okulumuz 1997 yılında okul inşaatı tamamlanmadığı için Çorlu Lisesi bünyesinde Yabancı Dil Ağırlıklı Lise olarak açılmış 3 sınıf, 106 öğrenci ile eğitime öğretime başlamıştır. 1998-1999 eğitime öğretim yılında okulumuz inşaatı tamamlanmış kendi binasında eğitim ve öğretime devam etmiştir.2004-2005 eğitim öğretim yılı sonuna kadar Çorlu'da verdiği eğitim öğretimle örnek gösterilen okulumuz 2005-2006 eğitime öğretim yılında Anadolu lisesine dönüştürülmüştür. Yabancı Dil Ağırlıklı Lise olarak 2007-2008 eğitime öğretim yılı sonunda son öğrencilerini de mezun etmiş ve Yabancı Dil Ağırlıklı Lise bölümü kapatılmıştır. 2003-2004 eğitime öğretim yılından beri 21 derslikle eğitime öğretime devam etmektedir. Okulumuz eğitime öğretime başladığı ilk yıldan bu



yana çağdaş eğitime öğretimin gereklerine uygun fiziksel mekânlar, uygun araç ve gereçler ile yönetim standartlarının belirlenmesi açısından Çorlu'da var olan liselerle birlikte güzel adımlar atmaktadır. Adını okulumuzu yaptıran Ticaret borsasından alan okulumuz üniversiteye öğrenci göndermede %80 ortalama ile Çorlu'da önde gelen okullar arasında yer almaktadır.

## Okulun Mevcut Durumu: Temel İstatistikler

### Okul Künyesi

Okulumuzun temel girdilerine ilişkin bilgiler altta yer alan okul künyesine ilişkin tabloda yer almaktadır.

#### Temel Bilgiler Tablosu- Okul Künyesi

İli: TEKİRDAĞ		İlçesi: ÇORLU			
Adres:	Esentepe mah. Sancak cad. No:1 Çorlu	Coğrafi Konum (link):	<a href="https://goo.gl/maps/35a2AUxM4fz24avH7">https://goo.gl/maps/35a2AUxM4fz24avH7</a>		
Telefon Numarası:	02826731188	Faks Numarası:	02826733648		
e- Posta Adresi:	964377@meb.k12.tr	Web sayfası adresi:	http://ctbal.meb.k12.tr/		
Kurum Kodu:	964377	Öğretim Şekli:	Tam gün		
Okulun Hizmete Giriş Tarihi : 1977		Toplam Çalışan Sayısı	50		
Öğrenci Sayısı:	Kız	379	Öğretmen Sayısı	Kadın	28
	Erkek	294		Erkek	13
	Toplam	673		Toplam	41
Derslik Başına Düşen Öğrenci Sayısı		28,04	Şube Başına Düşen Öğrenci Sayısı		32,04
Öğretmen Başına Düşen Öğrenci Sayısı		16,41	Şube Başına 30'dan Fazla Öğrencisi Olan Şube Sayısı		15
Öğrenci Başına Düşen Toplam Gider Miktarı			Öğretmenlerin Kurumdaki Ortalama Görev Süresi		6,3

## Çalışan Bilgileri

Okulumuzun çalışanlarına ilişkin bilgiler altta yer alan tabloda belirtilmiştir.

### Çalışan Bilgileri Tablosu

Unvan*	Erkek	Kadın	Toplam
Okul Müdürü ve Müdür Yardımcısı	2	1	3
Branş Öğretmeni	14	26	40
Rehber Öğretmen		2	2
İdari Personel			
Yardımcı Personel	1	2	3
Güvenlik Personeli		1	1
<b>Toplam Çalışan Sayıları</b>	<b>17</b>	<b>32</b>	<b>48</b>



## Okulumuz Bina ve Alanları

Okulumuzun binası ile açık ve kapalı alanlarına ilişkin temel bilgiler altta yer almaktadır.

### Okul Yerleşkesine İlişkin Bilgiler

Okul Bölümleri		Özel Alanlar	Var	Yok
Okul Kat Sayısı	3	Çok Amaçlı Salon	+	
Derslik Sayısı	24	Çok Amaçlı Saha		+
Derslik Alanları (m <sup>2</sup> )	48	Kütüphane	+	
Kullanılan Derslik Sayısı	21	Fen Laboratuvarı	+	
Şube Sayısı	20	Bilgisayar Laboratuvarı		+
İdari Odaların Alanı (m <sup>2</sup> )	80	İş Atölyesi		+
Öğretmenler Odası (m <sup>2</sup> )	80	Beceri Atölyesi		+
Okul Oturum Alanı (m <sup>2</sup> )	2200	Pansiyon		+
Okul Bahçesi (Açık Alan)(m <sup>2</sup> )	6300			
Okul Kapalı Alan (m <sup>2</sup> )	2200			
Sanatsal, bilimsel ve sportif amaçlı toplam alan (m <sup>2</sup> )	6300			
Kantin (m <sup>2</sup> )	48			
Tuvalet Sayısı	11			
<b>Diğer (.....)</b>				

## Sınıf ve Öğrenci Bilgileri

Okulumuzda yer alan sınıfların öğrenci sayıları alttaki tabloda verilmiştir.

<b>SINIFI</b>	<b>Kız</b>	<b>Erkek</b>	<b>Toplam</b>	<b>SINIFI</b>	<b>Kız</b>	<b>Erkek</b>	<b>Toplam</b>
9/A	23	11	34	11/A	14	18	32
9/B	21	15	36	11/B	16	12	28
9/C	25	9	34	11/C	16	16	32
9/D	21	13	34	11/D	16	11	27
9/E	24	12	36	11/E	26	12	38
10/A	21	14	35	12/A	16	16	32
10/B	19	15	34	12/B	9	19	28
10/C	17	17	34	12/C	12	10	22
10/D	16	18	34	12/D	12	14	26
10/E	17	17	34	12/E	19	9	28
10/F	19	16	35				
<b>TOPLAM ÖĞRENCİ SAYISI</b>					<b>379</b>	<b>294</b>	<b>673</b>

## Donanım ve Teknolojik Kaynaklarımız

Teknolojik kaynaklar başta olmak üzere okulumuzda bulunan çalışır durumdaki donanım malzemesine ilişkin bilgiye alttaki tabloda yer verilmiştir.

Teknolojik Kaynaklar Tablosu

Akıllı Tahta Sayısı	24	TV Sayısı	1
Masaüstü Bilgisayar Sayısı	3	Yazıcı Sayısı	4
Taşınabilir Bilgisayar Sayısı	3	Fotokopi Makinası Sayısı	3
Projeksiyon Sayısı	1	İnternet Bağlantı Hızı	Fiber

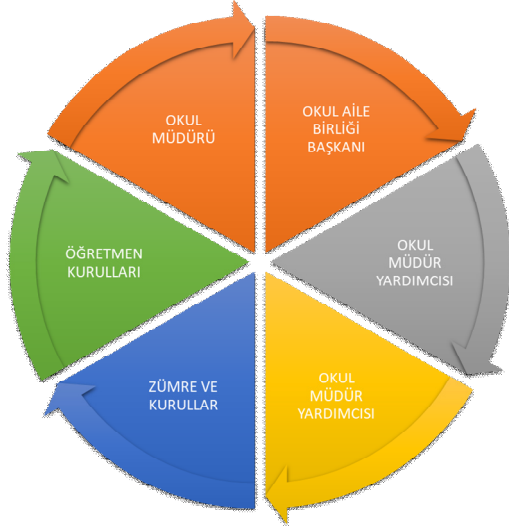
## Gelir ve Gider Bilgisi

Okulumuzun genel bütçe ödenekleri, okul aile birliği gelirleri ve diğer katkılarda dâhil olmak üzere gelir ve giderlerine ilişkin son iki yıl gerçekleşme bilgileri alttaki tabloda verilmiştir.

Yıllar	Gelir Miktarı	Gider Miktarı
2017	34.210,00	32.423,00
2018	32.871,00	65.411,00

## PAYDAŞ ANALİZİ

Kurumumuzun temel paydaşları öğrenci, veli ve öğretmen olmakla birlikte eğitimin dışsal etkisi nedeniyle okul çevresinde etkileşim içinde olunan geniş bir paydaş kitlesi bulunmaktadır. Paydaşlarımızın görüşleri anket, toplantı, dilek ve istek kutuları, elektronik ortamda iletilen önerilerde dâhil olmak üzere çeşitli yöntemlerle sürekli olarak alınmaktadır.



Paydaş anketlerine ilişkin ortaya çıkan temel sonuçlara altta yer verilmiştir:

### Öğrenci Anketi Sonuçları:

Okulun binası ve diğer fiziki imkânlar, okul kantininde satılan malzemelerin sağlıklı olması ve güvenilirliği, okulun iç ve dış temizliği, okulda düzenlenen sanatsal ve kültürel faaliyetlerin yeterliliği gibi alanlar “iyileştirmeye a çık alan” sonucu çıkmaktadır. Diğer maddelerde sorulan sorular “güçlü yönler” olarak kabul edilmiştir.

## Öğretmen Anketi Sonuçları:

Okulun çalışanlarına kendilerini geliştirme imkânı tanınması, yeterli donanıma sahip olması, fiziki koşulların yetersizliği, temizlik ve iletişim eksikliği gibi alanlar “iyileştirmeye açık alan” sonucu çıkmaktadır. Diğer maddelerde sorulan sorular “güçlü yönler” olarak kabul edilmiştir.

## Veli Anketi Sonuçları:

Okulda alınan kararların velilerin görüşleri alınarak verilmesi, okulun temizliği, okul binası ve diğer fiziki imkânların yeterliliği, rehberlik hizmeti alma, okulun araç-gereç yönünden yeterliliği, okulda düzenlenen sanatsal ve kültürel faaliyetlerin yeterliliği, okula iletilen istek ve şikâyetlerin dikkate alınması gibi alanlar “iyileştirmeye açık alan” şeklinde, diğer sorulan soruları içeren alanlar güçlü yönler olarak kabul edilmiştir.

## **GZFT (Güçlü, Zayıf, Fırsat, Tehdit) Analizi \***

Okulumuzun temel istatistiklerinde verilen okul künyesi, çalışan bilgileri, bina bilgileri, teknolojik kaynak bilgileri ve gelir gider bilgileri ile paydaş anketleri sonucunda ortaya çıkan sorun ve gelişime açık alanlar iç ve dış faktör olarak değerlendirilerek GZFT tablosunda belirtilmiştir. Dolayısıyla olguyu belirten istatistikler ile algıyı ölçen anketlerden çıkan sonuçlar tek bir analizde birleştirilmiştir.

Kurumun güçlü ve zayıf yönleri donanım, malzeme, çalışan, iş yapma becerisi, kurumsal iletişim gibi çok çeşitli alanlarda kendisinden kaynaklı olan güçlülükleri ve zayıflıkları ifade etmektedir ve ayırımında temel olarak okul müdürü/müdürlüğü kapsamında bakılarak iç faktör ve dış faktör ayırımı yapılmıştır.

## İçsel Faktörler

### Güçlü Yönler

<b>Öğrenciler</b>	Öğrencilerin civardaki başarılı ortaokullardan yüksek not ortalaması ile gelmesi. Öğrenci ve sınıf sayısının az olması. Öğrencilerimizin hedefledikleri üniversitelere yerleşme başarısı.
<b>Çalışanlar</b>	Okulumuzun tecrübeli, birbiriyle uyumlu ve istikrarlı bir öğretmen kadrosuna sahip olması.
<b>Veliler</b>	Çocuklarıyla ilgili ve okul ile dayanışma halinde olan duyarlı ve anlayışlı bir veli profiline sahip olmamız
<b>Bina ve Yerleşke</b>	Şehrin kargaşa ve stresinden uzakta güvenli, seçkin ve iyi bir muhitte (konumda) olması.
<b>Donanım</b>	Tüm sınıflarımızda etkileşimli tahta olması
<b>Bütçe</b>	Okulun temel ihtiyaçlarının(Elektrik, Su, Doğal gaz, kırtasiye ve temizlik malzemeleri) genel bütçeden karşılanması. Diğer hususlarda Okul Aile Birliğinin destek olması.

<b>Yönetim Süreçleri</b>	Okul idaresi ve öğretmenlerin öğrencilere karşı demokratik ve anlayışlı tutumu. Öğrencilerin istek ve kaygılarının öğretmenler ve idareciler tarafından dikkate alınması.
<b>İletişim Süreçleri</b>	Okulun öğrenci sayısının fazla olmamasından dolayı öğrenci-öğretmen-veli-okul idaresi arasında kuvvetli bir ilişkiye sahip olması. Kurum içi iletişim kanallarının açık olması, okul sitesinin ve SMS bilgilendirme sisteminin aktif olarak kullanılması.
<b>Diğer</b>	Rehberlik servisinin aktif çalışması, Temizlik ve hijyene dikkat edilmesi, Okulumuzun güçlü bir bilgi birikimine ve deneyime sahip olması,

#### Zayıf Yönler

<b>Öğrenciler</b>	Öğrencilerimizin disiplin ve kurallar konusunda hassas davranmamaları ve düzenli çalışma alışkanlıklarının olmaması. Sosyal medya, televizyon programları, cep telefonu, internet ve bilgisayar oyunlarının öğrenciler üzerinde teknolojik bağımlılık yaratması.
<b>Çalışanlar</b>	Okulumuzda yeterli sayıda memur ve hizmetli personelin olmaması
<b>Veliler</b>	Bazı velilerin her şeyi okuldan beklemeleri.
<b>Bina ve Yerleşke</b>	Spor salonu, konferans salonu ve yemekhane gibi imkanların mevcut olmaması, Kütüphanenin küçük, bakımsız ve öğrenci ihtiyaçlarını karşılayacak kapasitede olmaması. Okul kantininin küçük olması ve öğrenci ihtiyaçlarını karşılamada çok yetersiz olması.

<b>Donanım</b>	Okul binasının eski olması. Okulun teknolojik altyapısındaki eksiklikler ve yetersizlikler, okulun bu duruma yeterli kaynak ayıramaması. Finansal kaynakların yetersizliği.
<b>Bütçe</b>	Sosyal ve sportif faaliyetler için bütçe ayrılamaması.
<b>Yönetim Süreçleri</b>	Üst yönetimlerin, devlet politikalarının ve hükümetlerin eğitimle ilgili kararlarının çok sıklıkla değişmesi yürürlüğe konulan bir yönetmeliğin hemen değiştirilmesi ya da bu seferlik uygulanmaması gibi geçici yönetmeliklerle yapılan uygulamalar işleyişleri sekteye uğratmaktadır.
<b>İletişim Süreçleri</b>	Okulumuzda uluslararası ve ulusal proje, yarışma çalışmalarına ilginin beklenen düzeyde olmaması STK'larla işbirliği konusundaki eksiklikler, Medyada eğitim ve öğretime ilişkin çoğunlukla olumsuz haberlerin ön plana çıkarılması

## Dışsal Faktörler

### Fırsatlar

<b>Politik</b>	Okulumuzun ilimizdeki resmi ve özel kurumlarla ve İlçe Milli Eğitim Müdürlüğü ile yakın işbirliği içerisinde olmamız.İlgili yasalar -Hükümet politikaları -Devletin müdahalesi - Uluslararası ilişkiler -AB düzenlemeleri
<b>Ekonomik</b>	İlçe olarak sanayi imkânların fazla olmasından iş fırsatlarının zengin olması, Dünyadaki genel ekonomik durum, İşgücü mevcudiyeti, Okulun ve çevresinin alt yapı olanaklarının Türkiye ortalaması üstünde



	olması, Öğrencilerimizin veli profilinin iyi düzey olması
<b>Sosyolojik</b>	Okulun geçmişten bugüne iyi ve başarılı bir imaja sahip olması. Hem öğretmenler hem de öğrenciler arasında tercih edilen bir okul olması. Çevreye olan hassasiyet, Yeni ihtiyaç ve istekler, Çalışma ve boş zaman eğilimleri, Zenginlik ve gelir dağılımı, Toplumun yaş ve eğitim dağılımı, Yaşam tarzındaki değişiklikler,
<b>Teknolojik</b>	Yeni ürünler, Bilgiye ulaşımın hızlanması sonucu doğru bilgiye ulaşımında geliştirilen yöntemlerin paydaşlara aktarılması, Alternatif ve yeni teknolojiler, Girdi kaynakları, maliyetleri ve mevcudiyetleri, Teknoloji transferi, Teknolojinin sağladığı imkânların artması sonucu ortaya çıkan yeni, Öğrenme tekniklerinin yaygınlaşması, İnternet kullanımının artması, Bilgi ofislerinin oluşturulması,
<b>Mevzuat-Yasal</b>	İlgili yasa ve yönetmenlikler
<b>Ekolojik</b>	Trafik Yönetimi, Ziyaretçi sayısı, Açık alanların korunması ve yönetilmesi,

### Tehditler

<b>Politik</b>	Bürokrasinin okullarında daha da azaltılması Yönetmenliklerin çok sık değişmesi.
<b>Ekonomik</b>	Özel okullar ile devlet okulları arasındaki mali kaynak ve fırsatlarda eşitsizlik olması, Kentsel yapıdaki değişim nedeniyle kent içindeki göç hareketliliği, yine kent dışından gelen göçler ve sosyolojik çeşitlilik, hizmetin çeşitlenmesi ve kalitesi, Kentsel değerler ve tüketim eğilimlerindeki değişim, tüketim cazibe alanlarının zenginliğinin uyaran etkileri, eğitsel motivasyon araçlarındaki değer değişimleri, Kentsel yaşam stilleri aile çevre ve insan ilişkilerindeki hızlı değişim, sosyal yapıdaki bu değişimin rehberliği, Kırsal değerlerin kente göçü ve kentsel değerlerle etkileşimi, sosyal çatışmalar ve popüler kültür eğilimlerine açıklık.
<b>Sosyolojik</b>	Üniversitelerin fazla sayıda olmasından dolayı öğrencilerde oluşturduğu hedef belirsizliği veya motivasyon eksikliği. Nasıl olsa bir üniversiteye giderim düşüncesinin verdiği rahatlama ve her şeye emek

	harcamadan kolaylıkla ulaşma arzusu. Öğrencilerin ilgi ve dikkatlerini dağıtacak sosyal alanların fazlalığı Okul çevresinde zararlı madde kontrollerinin yeterli düzeyde yapılamaması.
<b>Teknolojik</b>	Teknolojik gelişmelerin takip edilmesinin pahalı olması ve kaynak gerektirmesi.
<b>Mevzuat-Yasal</b>	Sınav sistemlerinde sürekli değişikliklerin yapılması
<b>Ekolojik</b>	Okul içerisinde ve çevresinde ekolojik dengeyi destekler çalışmaların yapılması

## Gelişim ve Sorun Alanları

Gelişim ve sorun alanları analizi ile GZFT analizi sonucunda ortaya çıkan sonuçların planın geleceğe yönelim bölümü ile ilişkilendirilmesi ve buradan hareketle hedef, gösterge ve eylemlerin belirlenmesi sağlanmaktadır.

Gelişim ve sorun alanları ayrımında eğitim ve öğretim faaliyetlerine ilişkin üç temel tema olan Eğitime Erişim, Eğitimde Kalite ve Kurumsal Kapasite kullanılmıştır. Eğitime erişim, öğrencinin eğitim faaliyetine erişmesi ve tamamlamasına ilişkin süreçleri; Eğitimde kalite, öğrencinin akademik başarısı, sosyal ve bilişsel gelişimi ve istihdamı da dâhil olmak üzere eğitim ve öğretim sürecinin hayata hazırlama evresini; Kurumsal kapasite ise kurumsal yapı, kurum kültürü, donanım, bina gibi eğitim ve öğretim sürecine destek mahiyetinde olan kapasiteyi belirtmektedir.

<b>Eğitime Erişim</b>	<b>Eğitimde Kalite</b>	<b>Kurumsal Kapasite</b>
Okullaşma Oranı	Akademik Başarı	Kurumsal İletişim
Okula Devam/ Devamsızlık	Sosyal, Kültürel ve Fiziksel Gelişim	Kurumsal Yönetim
Okula Uyum, Oryantasyon	Sınıf Tekrarı	Bina ve Yerleşke
Özel Eğitime İhtiyaç Duyan Bireyler	İstihdam Edilebilirlik ve Yönlendirme	Donanım
Yabancı Öğrenciler	Öğretim Yöntemleri	Temizlik, Hijyen
Hayatboyu Öğrenme	Ders araç gereçleri	İş Güvenliği, Okul Güvenliği
		Taşıma ve servis

## Gelişim ve Sorun Alanlarımız

<b>1.TEMA: EĞİTİM VE ÖĞRETİME ERİŞİM</b>	
1	Eğitim ve öğretime erişim okullaşma ve okul terki
2	Okula uyum ve oryantasyon.
3	Özel eğitime ihtiyaç duyan bireylerin eğitime erişimi,
4	Yabancı uyruklu öğrencilerin eğitimi
5	Hayat boyu öğrenme kapsamında yürütülen faaliyetlerin ele alındığı temadır.

<b>2.TEMA: EĞİTİM VE ÖĞRETİMDE KALİTE</b>	
1	Akademik başarı, sınav kaygıları, sınıfta kalma, ders başarıları ve kazanımları,
2	Disiplin sorunları
3	Öğrencilerin bilimsel, sanatsal, kültürel ve sportif faaliyetleri
4	İstihdam ve meslek edindirmeye yönelik rehberlik ve diğer mesleki faaliyetler

<b>3.TEMA: KURUMSAL KAPASİTE</b>	
1	Kurumsal İletişim
2	Kurumsal Yönetim
3	Bina ve Yerleşke
4	Donanım
5	Temizlik - Hijyen
6	İş Güvenliği
7	Okul Güvenliği
8	Okul Güvenliği

## BÖLÜM III: MİSYON, VİZYON VE TEMEL DEĞERLER

Okul Müdürlüğümüzün Misyon, vizyon, temel ilke ve değerlerinin oluşturulması kapsamında öğretmenlerimiz, öğrencilerimiz, velilerimiz, çalışanlarımız ve diğer paydaşlarımızdan alınan görüşler, sonucunda stratejik plan hazırlama ekibi tarafından oluşturulan Misyon, Vizyon, Temel Değerler; Okulumuz üst kuruluna sunulmuş ve üst kurul tarafından onaylanmıştır.

### MİSYONUMUZ

*Biz ÇORLU TİCARET BORSASI ANADOLU LİSESİ olarak; Atatürkçü düşünce çizgisinde, yaratıcı düşünen, öğrenmeyi öğrenen, öğrendiklerini davranışa dönüştürebilen, rekabetçi ekip çalışmasına inanan, ulusal ve evrensel değerlere bağlı, her alanda başarıyı hedefleyen, sürekli gelişmeye inanan, değişime açık öğrencilerimizi üniversiteye hazırlamak; çalışanlarımızı demokratik bir iletişim ortamında en yüksek verimliliğe ulaştırmak için varız.*

### VİZYONUMUZ

*Mesleğinde önder, bilgiyi üretmede lider, saygılı ve sorumlu bireyler yetiştirmektedir.*

## TEMEL DEĞERLERİMİZ

Görevini yerine getirirken objektiflik ilkesini uygularız.

İlişkilerimizde insana saygı esasını uygularız.

Eğitimde iyileştirme anlayışı ve sonuçlarını etkin şekilde değerlendiririz.

Ekip çalışmalarına gerekli önemi veririz.

Kurumsal ve bireysel gelişmelerde bilimsel verilerin uygulanmasına önem veririz.

Görev dağılımı ve hizmet sunumunda adil davranıp eğitim yatırımını kutsal sayar, eğitime her türlü desteği veririz.

## BÖLÜM IV: AMAÇ, HEDEF VE EYLEMLER

### TEMA I: EĞİTİM VE ÖĞRETİME ERİŞİM

**Stratejik Amaç 1:** Öğrencilerin uyum ve devamsızlık sorunlarını gideren etkin bir yönetim yapısı ve huzurlu bir ortam oluşturularak memnuniyetleri en üst düzeye çıkarmak

**Stratejik Hedef 1.1:** Öğrencilerin uyum ve devamsızlık sorunları giderilecek ve çalışan, öğrenci ve veli memnuniyeti en üst düzeye çıkarılacaktır.

## Performans Göstergeleri

No	PERFORMANS GÖSTERGESİ		Mevcut	HEDEF				
			2018	2019	2020	2021	2022	2023
PG.1.1.1	Okullaşma oranı	PG.1.1.1.1. Oryantasyon çalışmalarının sayısı	2	2	2	2	2	2
		PG.1.1.1.1. "Kapsayıcı Eğitim" konusunda eğitim alan personel sayısı	4	5	6	8	8	10
		PG.1.1.1.1. Bir eğitim ve öğretim döneminde 20 gün ve üzeri devamsızlık yapan öğrenci sayısı	40	38	35	33	32	30
		PG.1.1.1.1. Bir eğitim ve öğretim döneminde 20 gün ve üzeri devamsızlık yapan öğrenci oranı	6	5	5	4	4	3
PG.1.1.2	Okula yeni başlayan öğrencilerden uyum eğitimine katılanların oranı (%)		70	80	85	90	95	100
PG.1.1.3	Okul personelinin çağın gerektirdiği teknolojiyi kullanabilme bilgi ve becerilerin geliştirilmesi.		%80	%85	%90	%90	%95	%95
PG.1.1.4.	Veli-öğretmen görüşme gün ve saatlerinin planlanması Velilerin okul yaşamı hakkında broşür, web sayfası, dergi, telefon mesajı vb. aracılığıyla bilgilenmelerinin sağlanması		2	2	3	3	3	4
PG.1.1.5.	Ders dışı faaliyetlere katılım oranı	PG.1.1.5.1. Öğrencilerin DK kapsamında açılan kurslara katılım oranı	20	30	32	32	35	35
		PG.1.1.5.2. Öğrencilerin DYK kapsamında açılan kurslar tamamlama oranı	10	20	25	25	27	30
		PG.1.1.5.3. Okul kayıt bölgesinde okul ve mahalle spor kulüplerinden yararlanan öğrenci oranı	4	4	5	5	6	7

## Eylemler\*

No	Eylem İfadesi	Eylem Sorumlusu	Eylem Tarihi
1.1.1.	Öğrencilerin velilerle aylık toplantı, Ev ziyaretleri düzenlemek Devamsızlık yapan öğrencilerin tespiti ve erken uyarı sistemi için velilere günlük devamsızlıklar ile ilgili SMS yollamak.	Okul Yönetimi, Ders Öğretmenleri, Rehber ögrt. Müdür Yardımcısı	Tüm Yıl Gerektiğinde her zaman
1.1.2	ÖĞRENCİLER AÇISINDAN Güler yüzlü yaklaşımlar sergilenmesi, Değerli olduklarını hissettirilmesi, Şikâyetlerinin cevaplandırılması, Önleyici çözümler bulunarak yardımcı olunması	Tüm Okul Personeli	Tüm Yıl
1.1.3	ÇALIŞANLAR AÇISINDAN İhtiyaçları öncelik sırasına koyup, ertelemeden yerine Getirilmesi, Özel günlerin takip edilip desteklenmesi Çalışanların iyileştirme çalışmalarına katılımlarının artırılması Yetkilerinin belirlenerek devredilmesi Çalışmalar için önemli olduklarının belirtilmesi ve fırsatlar tanınması	Okul Yönetimi	Tüm Yıl
1.1.4	VELİLER AÇISINDAN Çalışmaların tanıtılması, sergilenmesi, bilgilendirilmesi Hizmete kolay ulaşımını sağlanması Okul için çalışmalarına fırsat tanınması Veli-öğretmen görüşme gün ve saatlerinin planlanması	Rehberlik Servisi Müdür Yardımcıları	Her ayın son haftası
1.1.5	Öğrencilere Destekleme ve Yetiştirme Kurslarının tanıtılması ve teşvik edilmesi sağlanacaktır.	Okul Yönetimi, Ders Öğretmenleri,	Eğitim-öğretim yılı başında

## TEMA II: EĞİTİM VE ÖĞRETİMDE KALİTENİN ARTIRILMASI

**Stratejik Amaç 2:** Öğrencilerimizin gelişen dünyaya uyum sağlayacak şekilde donanımlı bireyler olabilmesi için eğitim ve öğretimde kalite artırılabacaktır.

**Stratejik Hedef 2.1:** Öğrenme kazanımlarını takip eden ve velileri de sürece dâhil eden bir yönetim anlayışı ile öğrencilerimizin akademik başarıları ve sosyal faaliyetlere etkin katılımı artırılacak öğrencilerimizin akademik başarıya ulaşmaları konusunda gereken çalışmalar yapılacaktır.

Öğrencilerimizin okulu, öğretmenleri benimseyip kendilerini kuruma ait hissedebilmeleri için çeşitli etkinlikler planlanacaktır.

Bilgilendirilmiş ve bilinç düzeyi artırılmış velinin öğrencinin günlük yaşantı kalitesini etkisinin olumlu olacağını düşünerek bu konuda etkinlikler düzenlenecektir.



## Performans Göstergeleri

No	PERFORMANS GÖSTERGESİ		Mevcut	HEDEF				
			2018	2019	2020	2021	2022	2023
PG.2.1.1	TYT Sınavında Net Ortalaması	PG.2.1.1.1. Türkçe - 40 Soru	25,29	28	29	30	31	32
		PG.2.1.1.2. Temel Matematik - 40 Soru	12,27	14	15	16	17	18
		PG.2.1.1.3. Sosyal Bilimler - 20 Soru	8,84	10	11	12	13	14
		PG.2.1.1.4. Fen Bilimleri - 20 Soru	8,83	10	11	12	13	14
PG.2.1.2	Sınav kazanan öğrenci sayısı	PG.2.1.2.1. Sınav kazanan öğrenci sayısı						
		PG.2.1.2.2. ÖSYİ başarı oranı %						
PG.2.1.3	AYT Sınavı Net Ortalaması	PG.2.1.3.1. Matematik						
		PG.2.1.3.2. Türkçe						
		PG.2.1.3.3. Sosyal						
		PG.2.1.3.4. Fen						
PG.2.1.4	Okulun üst öğrenime giriş sınavı net ortalaması (AYT)	PG.2.1.4.1. Matematik	10,17	12	13	14	15	15
		PG.2.1.4.2. Türk Dili ve Edebiyatı	11,89	13	14	15	16	17
		PG.2.1.4.3. Fizik	1,42	3	3	4	4	5
		PG.2.1.4.4. Kimya	3,77	5	5	6	6	7
		PG.2.1.4.5. Biyoloji	3,78	5	5	6	6	7
		PG.2.1.4.6. Coğrafya-1	3,76	4	4	5	5	5
		PG.2.1.4.7. Coğrafya-2	5,3	6	7	8	8	8
		PG.2.1.4.8. Tarih-1	3,35	5	6	7	8	8
		PG.2.1.4.9. Tarih-2	3,64	5	6	7	7	8
		PG.2.1.4.10. Felsefe grubu	2	4	5	6	7	8

		<b>PG.2.1.4.11. Yabancı Dil</b>	<b>43,34</b>	45	47	50	52	55
		<b>PG.2.1.4.12. Din Kültürü</b>	<b>4,19</b>	4	5	5	5	5
<b>PG.2.1.5</b>	Mezun ve sınav kazanan öğrenci sayısı	<b>PG.2.1.5.1. Yıllara göre mezun sayısı</b>	74	115	120	125	130	135
<b>PG.2.1.6</b>	YKS başarı oranı %	<b>PG.2.1.6.1. Yıllara göre bir yükseköğretim kurumuna yerleşen öğrenci oranı</b>	69,15	72	74	75	76	78
<b>PG.2.1.7</b>	Okul düzeyinde yapılan bilimsel çalışmalar, sportif yarışmalar		6,29	8,00	10,00	12,00	14,00	15,00
<b>PG.2.1.8</b>	Bir eğitim ve öğretim döneminde bilimsel, kültürel, sanatsal ve sportif alanlarda en az bir faaliyete katılan öğrenci oranı (%)		28,4	35,00	50,00	60,00	70,00	80,00
<b>PG.2.1.9</b>	Fen Bilimleri laboratuvarından yararlanan öğrenci sayısı		0	100	200	300	400	500
<b>PG.2.1.10</b>	Öğretmenlerimize modern öğretim yöntem-teknikler konusunda düzenlenen seminer sayısı		0	1	2	3	4	5

## Eylemler

No	Eylem İfadesi	Eylem Sorumlusu	Eylem Tarihi
2.1.1.	Öğrenci ve velilere yönelik sınav sistemi, sınav kaygısı ve stresle başa çıkma yolları konusunda bilgilendirme yapılacaktır.	Rehberlik Servisi	Her dönem 1 kere
2.1.2	Öğrencilere bireysel ders çalışma programları hazırlanacaktır.	Rehberlik Servisi	İhtiyaç duyan öğrenciye her zaman
2.1.3	Elde edilen verilere göre öğrenci velileriyle ve diğer paydaşlarla toplantı yapılacaktır.	Okul yönetimi, Ders öğretmenleri	Her dönem 1 kere
2.1.4	Öğrencilerin motivasyonunu artırmak için üniversite ve kültür gezileri düzenlenecektir.	Gezi kulübü	Her yıl en az 1 kere
2.1.5	DYK, DYNET,EBA katılımının ve kullanımının teşvik edilmesi	Okul yönetimi, Öğretmenler	Yıl boyunca
2.1.6	Öğrenci başarıları sınıf bazında izlenip değerlendirilecek, 3 ve daha fazla dersten başarısız olan öğrencilere ve velilerine yönelik görüşmeler gerçekleştirilecektir.	Rehberlik Servisi	Yıl Boyunca
2.1.7	Okul düzeyinde gerçekleştirilen bilimsel ve sportif etkinliklere yer verilmesi	Öğretmenler	Yıl Boyunca
2.1.8	Okul düzeyinde gerçekleştirilen sosyal-kültürel-sanatsal etkinliklere yer verilmesi	Öğretmenler	Yıl Boyunca
2.1.9	Fizik-Kimya-Biyoloji derslerinin laboratuvarında yapılması	İlgili branş öğretmenleri	Yıl Boyunca
2.1.10	Öğretmenlerin meslekî gelişimlerinin sağlanmasına yönelik hizmet içi eğitim çalışmaları yapılacak ve ihtiyaç duyulduğunda işbirliğine gidilecektir.(Üniversite, STK, vb).	Okul Yönetimi	Ara tatil ve Seminer dönemlerinde

**Stratejik Hedef 2.2:** Öğrencilerimizin bilimsel, kültürel, sanatsal, sportif ve toplum hizmeti alanlarında etkinliklere katılımı artırılacak, yetenek ve becerileri geliştirilecektir.

### Performans Göstergeleri

No	PERFORMANS GÖSTERGESİ		Mevcut	Hedef				
			2018	2019	2020	2021	2022	2023
PG.2.2.1	Okulun proje göstergeleri	PG.2.2.1.1. Okulda gerçekleştirilen projesi sayısı	1	2	3	3	4	5
		PG.2.2.1.2. Yerel/Ulusal veya Uluslararası düzeyde ödül alan proje sayısı	0	0	0	1	1	1
		PG.2.2.1.3. Uluslararası projelere katılan öğrenci sayısı	0	0	0	0	1	1
		PG.2.2.1.4. Uluslararası projelere katılan öğretmen sayısı	0	0	0	2	2	2
PG.2.2.2	Rehberlik servisi etkililik göstergeleri	PG.2.2.2.1. Rehberlik ve Psikolojik Danışma servisine başvuran öğrenci oranı	20	25	30	30	35	40
		PG.2.2.2.2. Rehberlik ve Psikolojik Danışma servisine başvuran öğretmen oranı	10	15	20	25	30	40
		PG.2.2.2.3. Meslek tanıtımına-üst öğrenime tanıtımına yönelik gerçekleştirilen etkinlik sayısı (Üniversite gezileri, seminer, toplantı vs gibi)	2	3	5	5	6	6
		PG.2.2.2.4. Meslek tanıtımına-üst öğrenim tanıtımına yönelik gerçekleştirilen etkinliğe (Üniversite gezileri, seminer, toplantı vs gibi) katılan öğrenci oranı	15	20	30	35	35	35
		PG.2.2.2.5. Rehberlik ve Psikolojik Danışma Servisinin düzenlediği gezi, konferans, panel ve seminer sayısı	3	5	6	6	7	7
		PG.2.2.2.6. Rehberlik ve Psikolojik Danışma Servisinin düzenlediği gezi, konferans, panel ve seminere katılan öğrenci oranı	15	30	40	50	60	70
PG.2.2.3	Okul veli işbirliği toplantı göstergeleri	PG.2.2.3.1. Sınıf Veli-Okul Aile Birliği, toplantı sayısı	2	2	3	3	4	4
		PG.2.2.3.2. Sınıf Veli-Okul Aile Birliği, toplantılarına katılan veli oranı	10	10	15	15	20	20

No	PERFORMANS GÖSTERGESİ	Mevcut	Hedef					
		2018	2019	2020	2021	2022	2023	
PG.2.2.4	Sanatsal, bilimsel, kültürel ve sportif alanlarda en az bir faaliyete katılım	PG.2.2.4.1. Bilimsel faaliyete katılan öğrenci oranı	5	15	20	20	25	25
		PG.2.2.4.2. Kültürel faaliyete katılan öğrenci oranı	3	5	5	10	10	15
		PG.2.2.4.3. Sanatsal faaliyete katılan öğrenci oranı	3	5	5	10	10	15
		PG.2.2.4.4. Sportif faaliyete katılan öğrenci oranı	10	10	15	15	17	20
		PG.2.2.4.5. Spor lisansı olan öğrenci oranı	10	10	15	15	17	20
PG.2.2.5	Okulun sosyal sorumluluk ile ilgili yaptığı çalışmalara ait göstergeleri	PG.2.2.5.1. Okulun etkinliğinde bulunduğu/katıldığı sosyal sorumluluk ve gönüllülük çalışma/proje sayısı	0	1	2	2	3	3
		PG.2.2.5.2. Sosyal sorumluluk ve gönüllülük çalışmalarına/projelerine katılan öğrenci oranı	0	10	15	15	20	20
PG.2.2.6	Kütüphaneden yararlanan öğrenci oranı	0	30	45	50	55	60	

## Eylemler

No	Eylem İfadesi	Eylem Sorumlusu	Eylem Tarihi
2.2.1.	Meslek tanıtımları ve bilimsel çalışmalara katkı vermek amacıyla Üniversite işbirlikleri kurulacaktır	Okul Yönetimi	Eğitim-öğretim yılı başında
2.2.2	Okulda proje sergileri gerçekleştirilecektir.	Öğretmenler	Yıl Boyunca
2.2.3	İl/İlçe ve Ülke çapında proje yarışmalarına katılım özendirilecektir	Rehberlik Servisi, Öğretmenler	Yıl Boyunca
2.2.4	Öğrenci ve öğretmenler için proje hazırlama eğitimleri almaları desteklenecektir.	Okul Yönetimi	Ara Tatil ve Seminer Dönemlerinde
2.2.5	Rehberlik ve Psikolojik Danışma Servisi çalışmaları hakkında öğrenci ve veliler bilgilendirilecektir.	Rehberlik Servisi,	Yıl Boyunca
2.2.6	Rehberlik ve Psikolojik Danışmanlık çalışmaları ile ilgili konularda konferans, panel ve seminer düzenlenecektir.	Rehberlik Servisi,	Yıl Boyunca
2.2.7	Veli-öğrenci-öğretmen işbirliğini güçlendirmek için sınıf veli toplantıları düzenlenecektir	Okul Yönetimi, Rehberlik Servisi, Öğretmenler	Yıl Boyunca
2.2.8	Öğrencilerin okul dışı eğitim ortamlarından faydalanabilmeleri için Belediye, STK vb. kurum/ kuruluşlar ile iş birliği yapılacaktır.	Okul Yönetimi,	Yaz Tatili Süresince
2.2.9	Öğrencilerin başarısını artırmak, bilimsel, sosyal, sportif ve kültürel faaliyetlerini gerçekleştirmeleri için ilgili paydaşlarla işbirliği çalışmaları yapılacaktır.	Okul Yönetimi, Rehberlik Servisi, Öğretmenler	Yıl Boyunca
2.2.10	Yerel, ulusal ve uluslararası yapılan bilimsel etkinlik, sosyal, kültürel ve sportif faaliyetlere öğrencilerin katılımı sağlanacaktır.	Okul Yönetimi, Rehberlik Servisi, Öğretmenler	Yıl Boyunca
2.2.11	Çeşitli yarışma, organizasyon ve benzeri etkinliklerle okul hareketliliği ile öğrencilerin sosyal ve kültürel açıdan gelişimleri sağlanacaktır.	Okul Yönetimi, Rehberlik Servisi, Öğretmenler	Yıl Boyunca
2.2.12	Kütüphanenin kitap sayısı ve türü zenginleştirilecektir.	Okul Yönetimi, Öğretmenler	Yıl Boyunca
2.2.13	Kitap okuma oranlarının artırılmasına yönelik etkinlikler düzenlenecek, en fazla kitap okuyan öğrenciler törenle ödüllendirilecektir.	Okul Yönetimi, Öğretmenler	Yıl Boyunca

### TEMA III: KURUMSAL KAPASİTE

**Stratejik Amaç 3:** Okulumuzun beşeri, mali, fiziki ve teknolojik unsurları ile yönetim ve organizasyonu, eğitim ve öğretimin niteliğini ve eğitime erişimi yükseltecek biçimde geliştirilecektir.

**Stratejik Hedef 3.1:** Okulumuz personelinin mesleki yeterlilikleri ile iş doyumunu ve motivasyonları artırılacaktır.

#### Performans Göstergeleri

No	PERFORMANS GÖSTERGESİ	Mevcut	HEDEF				
		2018	2019	2020	2021	2022	2023
PG.3.1.1	Öğretmenlerin motivasyonunu artırmaya yönelik yapılan etkinlik sayısı	1	2	2	3	3	4
PG.3.1.2	Öğretmen başına düşen hizmetiçi saati(Eğitim Öğretim Yılı İçi)	2	4	4	5	5	6
PG.3.1.3	Mesleki gelişim faaliyetlerine katılan personel oranı	10	15	20	25	25	30
PG.3.1.4	Lisansüstü eğitime sahip personel oranı	10	10	12	120	15	15
PG.3.1.5	Bilimsel ve sanatsal etkinliklere katılan personel oranı	20	25	30	35	35	40
PG.3.1.6	C düzeyi ve üzeri dil puanına sahip öğretmen oranı	3	3	3	4	4	4
PG.3.1.7	Uluslararası hareketlilik programlarına katılan personel oranı	0	0	0	2	3	4
PG.3.1.8	Öğretmen memnuniyet oranı						
PG.3.1.9	Öğretmen başına düşen öğrenci sayısı	18	17	17	16	16	16
PG.3.1.10	Ödül alan personel oranı						
PG.3.1.11	Öğretmenin EBA için ürettiği içerik sayısı			5	10	15	20

## Eylemler

No	Eylem İfadesi	Eylem Sorumlusu	Eylem Tarihi
3.1.1.	Okul personelin çalışma motivasyonunu ve iş tatminini artırmaya yönelik kültürel, sanatsal sosyal ve sportif etkinlikler düzenlenecektir.	Müzik-Görsel Sanatlar-Beden Eğitimi ve Spor Zümreleri	Ara Tatil ve Seminer Dönemlerinde
3.1.2	Okul personelinin yüksek lisans ve üstü eğitime yönlendirilmesi için teşvik sağlanacaktır.	Okul Yönetimi-Öğretmenler	Stratejik Plan Dönemi Boyunca
3.1.3	Personelin mesleki gelişim faaliyetlerine katılımı desteklenecektir.	Okul Yönetimi	Stratejik Plan Dönemi Boyunca
3.1.4	Öğretmenlerin dijital içerik geliştirmelerine yönelik eğitimler almaları sağlanacaktır.	Okul Yönetimi.	Stratejik Plan Dönemi Boyunca
3.1.5	Personelin proje eğitimi almaları sağlanacaktır.	Okul Yönetimi	Stratejik Plan Dönemi Boyunca
3.1.6	Paydaşlarımıza yönelik yılda bir kez memnuniyet anketi düzenlenecektir. Sonuçları değerlendirilerek aksaklıklar için gerekli tedbirler alınacaktır.	Rehberlik Servisi	Stratejik Plan Dönemi Boyunca



**Stratejik Hedef 3.2:** Okulumuzun mali ve fiziksel altyapısı eğitim ve öğretim faaliyetlerinden beklenen sonuçların elde edilmesini temine edecek biçimde sürdürülebilirlik ve verimlilik esasına göre geliştirilecektir.

### Performans göstergeleri

No	PERFORMANS GÖSTERGESİ	Mevcut	Hedef				
		2018	2019	2020	2021	2022	2023
PG.3.2.1	Öğrenci başına düşen sosyal, sanatsal, sportif ve kültürel faaliyet alanı (metrekare)	1	1	1	1	1	1
PG.3.2.2	Okul gelirlerinin, giderleri karşılama oranı	100	100	100	100	100	100
PG.3.2.3*	Öğrenci başına düşen harcama miktarı	80	85	100	110	120	130
PG.3.3.4	Bakım ve onarım ihtiyaçlarının giderilme oranı	100	100	100	100	100	100
PG.3.3.5	Donatım ihtiyaçlarının giderilme oranı	100	100	100	100	100	100
PG.3.3.6	Tasarım Beceri Atölye sayısı	0	0	0	1	1	1
PG.3.3.7	Pansiyon doluluk oranı(Varsa)	0	0	0	0	0	0

\*Okul aile birliği ve diğer kaynaklardan yapılan tüm harcamaların öğrenci sayısına bölümü

### Eylemler

No	Eylem İfadesi	Eylem Sorumlusu	Eylem Tarihi
3.1.1.	Öğrenci başına düşen sosyal, sanatsal, sportif ve kültürel alanlar iyileştirilip artırılabilecek	Okul Yönetimi-OAB	Stratejik Plan Dönemi Boyunca
3.1.2	Tasarım beceri atölyesi kurularak etkin kullanımı sağlanacak	Öğretmenler	Stratejik Plan Dönemi Boyunca
3.1.3	Okul bakım onarım ihtiyaçları zamanında karşılanacak	Okul Yönetimi-OAB	Stratejik Plan Dönemi Boyunca
3.1.4	Okul sağlığı ve güvenliği için gerekli düzenlemeler yapılacak.	Okul Yönetimi	Stratejik Plan Dönemi Boyunca

**Stratejik Hedef 3.3:** Okulumuzun yönetsel süreçleri, etkin bir izleme ve değerlendirme sistemiyle desteklenen, katılımcı, şeffaf ve hesap verebilir biçimde geliştirilecektir.

### Performans göstergeleri

No	PERFORMANS GÖSTERGESİ	Mevcut	Hedef				
		2018	2019	2020	2021	2022	2023
PG.3.3.1	Paydaşların karar alma süreçlerine katılımı için gerçekleştirilen faaliyet sayısı	2	2	3	3	3	4
PG.3.3.2	Okul internet sayfasının görüntülenme sayısı	15000	40000	50000	52000	55000	60000
PG.3.3.3	Veli toplantılarına katılım oranı	35	40	45	50	55	60
PG.3.3.4	İşbirliği yapılan STK, Üniversite ve diğer kurumsal paydaş sayısı	2	2	3	4	4	5

### Eylemler

No	Eylem İfadesi	Eylem Sorumlusu	Eylem Tarihi
3.1.1.	Karar alma süreçlerine paydaşların katılımı sağlanacaktır.	Okul Yönetimi-Rehberlik Servisi-OAB	Stratejik Plan Dönemi Boyunca
3.1.2	Okul WEB sitesi güncelleme çalışmaları yapılacak.	Okul Yönetimi	Stratejik Plan Dönemi Boyunca
3.1.3	STK, Üniversite ve diğer kurumsal paydaşlarla işbirliği yapılacak.	Okul Yönetimi	Stratejik Plan Dönemi Boyunca

## V. BÖLÜM: MALİYETLENDİRME

### 2019-2023 Stratejik Planı Faaliyet/Proje Maliyetlendirme Tablosu

Kaynak Tablosu	2019	2020	2021	2022	2023	Toplam
Genel Bütçe	100000	150000	170000	200000	210000	830000
Valilikler ve Belediyelerin Katkısı	10000	10000	15000	30000	30000	105000
Diğer (Okul Aile Birlikleri)	50000	55000	70000	80000	90000	365000
<b>TOPLAM</b>	<b>160000</b>	<b>215000</b>	<b>255000</b>	<b>310000</b>	<b>330000</b>	<b>1300000</b>

## VI. BÖLÜM: İZLEME VE DEĞERLENDİRME

Okulumuz Stratejik Planı izleme ve değerlendirme çalışmalarında 5 yıllık Stratejik Planın izlenmesi ve 1 yıllık gelişim planının izlenmesi olarak ikili bir ayrıma gidilecektir.

Stratejik planın izlenmesinde 6 aylık dönemlerde izleme yapılacak denetim birimleri, il ve ilçe millî eğitim müdürlüğü ve Bakanlık denetim ve kontrollerine hazır halde tutulacaktır.

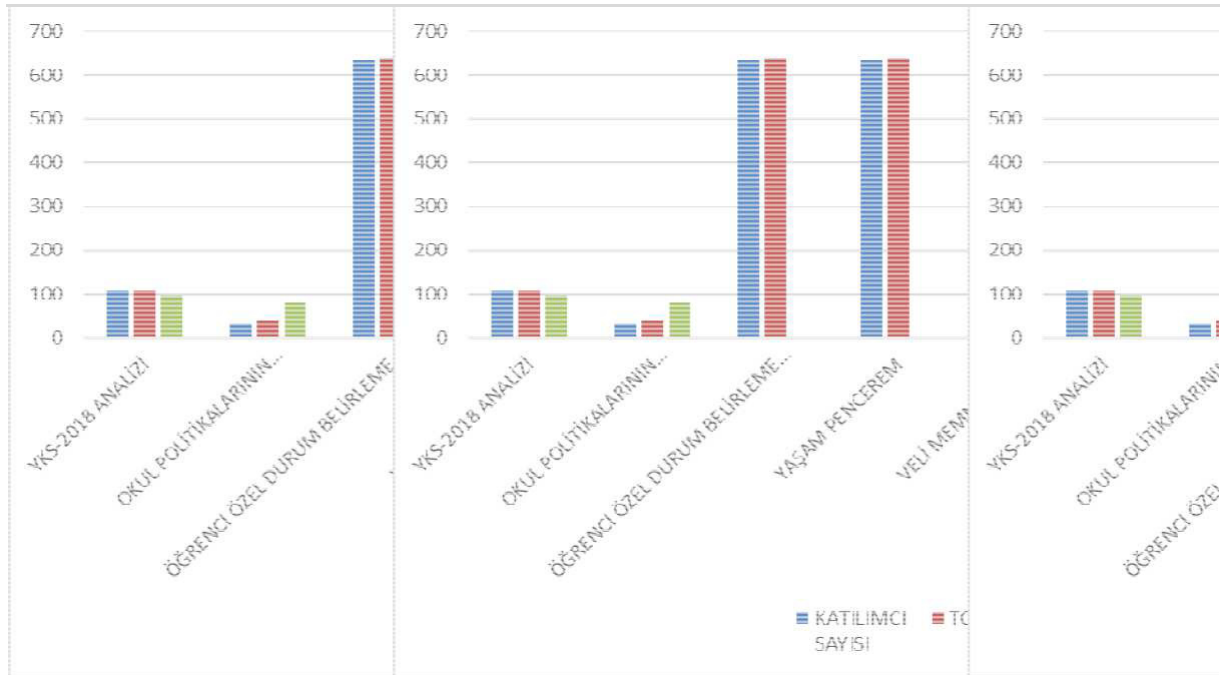
Yıllık planın uygulanmasında yürütme ekipleri ve eylem sorumlularıyla aylık ilerleme toplantıları yapılacaktır. Toplantıda bir önceki ayda yapılanlar ve bir sonraki ayda yapılacaklar görüşülüp karara bağlanacaktır.

## **EKLER:**

**Öğretmen, öğrenci ve veli anket örnekleri klasör ekinde olup okullarınızda uygulanarak sonuçlarından paydaş analizi bölümü ve sorun alanlarının belirlenmesinde yararlanabilirsiniz.**

**2018-2019 ÖĞRETİM YILI- TİCARET BORSASI ANADOLU LİSESİ - UYGULANAN ANKET BİLGİLERİ**  
(REH BERLİK SERVİSİNCE UYGULANAN/DEĞERLENDİRİLEN/RAPORLAŞTIRILAN)

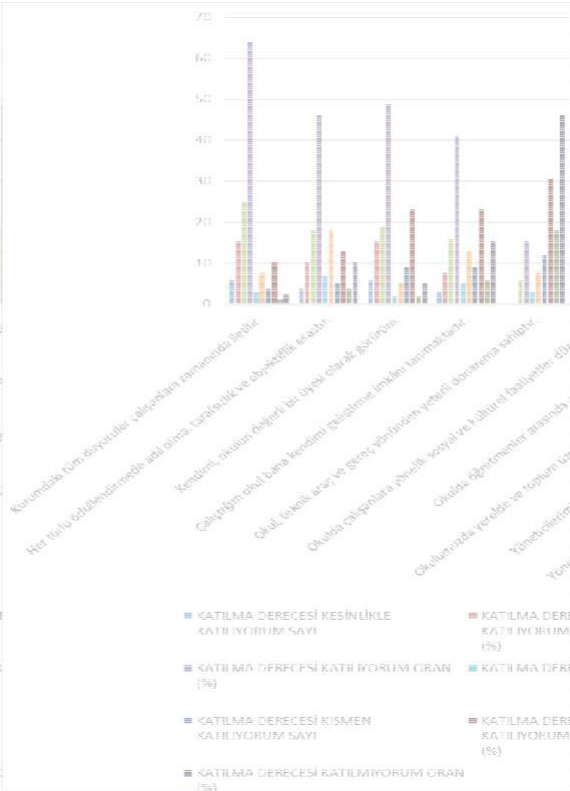
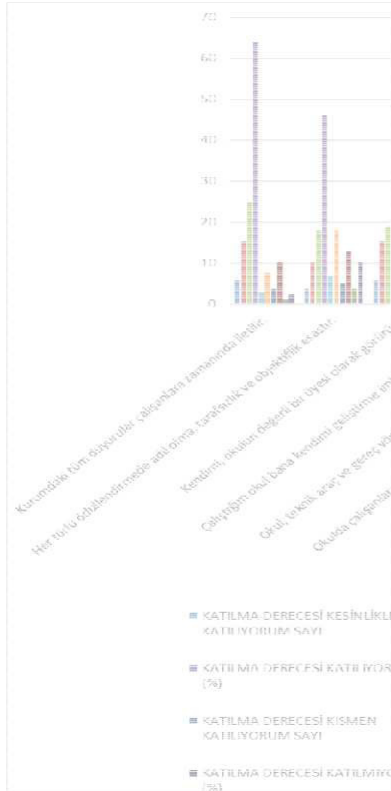
S.NO	ANKET ADI	HEDEF KİTLE	AMAÇ	UYGULAMA TARİHİ	KATILIMCI SAYISI	TOPLAM SAYI	KATILIM ORANI (%)
1	YKS-2018 ANALİZİ	ÖĞRENCİ (Haziran, 2 018 Mezunu 12. Sınıf Öğrencileri)	2017-2018 Mezunu öğrencilerin, 2018 YKS'de; Sınavlar, Testler, Ham Puan Ortalamaları ve Yerleşme Oranları nı belirleyerek, okul içi/ ilçe/il ve Türkiye Genelindeki yerlerini istatistiksel olarak belirleyerek gereken önlemlerin alınması.	EYLÜL, 2018	107	109	98,16
2	OKUL POLİTİKALARININ DEĞERLENDİRİLMESİ ve GELİŞTİRİLMESİ	ÖĞRETMENLER (Raporlu/İzinli Öğretmenin dışında kalan öğretmenler)	MEB' nin öğretmenlerin eğitim politikalarına ilişkin görüş ve değerlendirmelerini almak istemesi nd. Uygulandı ve raporlaştırıldı.	10.09.2018	33	40	82,5
3	ÖĞRENCİ ÖZEL DURUM BELİRLEME ANKETİ	ÖĞRENCİ (Okulun b ütün öğrencileri)	Aile içinde yoksunlukları (Boşanma, ölüm, ayrılık, çalışma durumu vs) belirlemek amacıyla uygulandı	EKİM, 2018	634	638	99,37
4	YAŞAM PENCEREM	ÖĞRENCİ (Okulun b ütün öğrencileri)	Okulla ilgili 11 maddesi öncelikle öğrencilerin okulla ilgili değerlendirmelerini görebilmek amacıyla ayrıca raporlaştırıldı.	19-24.10.2018	634	638	99,37
5	VELİ MEMNUNİYET ANKETİ	VELİ/ Örnekleme Alındı. (9/E, 10/D, 11/C, 12/D Sınıfı Velileri)	Velilerin, okula ilişkin memnuniyet eğilimlerini, değerlendirmelerini görebilmek amacıyla uygulandı ve değerlendirildi.	20.11.2018	113	638	17,71
6	OKUL RİSK HARİTASI	ÖĞRENCİ (Okulun b ütün öğrencileri)		28.11.2018	638	638	100
7	OKULA AİDİYET DUYGUSU ÖLÇEĞİ	ÖĞRENCİ (Okulun b ütün öğrencileri)	Öğrencilerin, okula aidiyet duygusunu ne oranda hissettikleri, okulu, öğretmenleri benimseme düzeyleri hk. görüş sahibi olabilmek ve okul yönetiminin gerekli önlemleri alması amacıyla uygulandı ve raporlaştırıldı.	14.12.2018	606	635	95,43
8	ÖĞRENCİ MEMNUNİYET ANKETİ	ÖĞRENCİ / Örnekleme Alındı. 9/D,10 (Seçmeli), 11/A, 12/C Şubeleri)	Öğrencilerin, okula ilişkin memnuniyet eğilimlerini, değerlendirmelerini görebilmek amacıyla uygulandı ve değerlendirildi.	09.01.2019	100	635	15,74
9	ÖĞRETMEN GÖRÜŞ ve DEĞERLENDİRMELERİ	ÖĞRETMENLER (Raporlu 3 Öğretmenin dışında kalan öğretmenler)	Öğretmenlerin, okul ve okul yönetimine değerlendirmelerini görebilmek amacıyla uygulandı ve değerlendirildi.	16.01.2019	39	42	92,85



**ÖĞ RETMEN GÖRÜŞ ve DEĞERLENDİRMELERİ ANKETİ**  
(Katılan Öğretmen Sayısı: 39)

SIRA NO	MADDELER	KATILMA DERESESİ									
		KESİNLİKLE KATILYORUM		KATILYORUM		KA RARSIZIM		KISMEN KATILYORUM		KATILMIYORUM	
		SAYI	ORAN (%)	SAYI	ORAN (%)	SAYI	ORAN (%)	SAYI	ORAN (%)	SAYI	ORAN (%)
1	Okulumuzda alınan kararlar, çalışanların katılımıyla alınır.	5	12,82	11	28,21	3	7,692	17	43,59	3	7,692
2	Kurumdaki tüm duyurular çalışanlara zamanında iletilir.	6	15,38	25	64,1	3	7,692	4	10,26	1	2,564
3	Her türlü ödüllendirmede adil olma, tarafsızlık ve objektiflik esastır.	4	10,26	18	46,15	7	17,95	5	12,82	4	10,26
4	Kendimi, okulun değerli bir üyesi olarak görürüm.	6	15,38	19	48,72	2	5,128	9	23,08	2	5,128
5	Çalıştığım okul bana kendimi geliştirme imkânı tanımaktadır.	3	7,692	16	41,03	5	12,82	9	23,08	6	15,38
6	Okul, teknik araç ve gereç yönünden yeterli donanıma sahiptir.	0	0	6	15,38	3	7,692	12	30,77	18	46,15
7	Okulda çalışanlara yönelik sosyal ve kültürel faaliyetler düzenlenir.	1	2,564	9	23,08	5	12,82	13	33,33	10	25,64
8	Okulda öğretmenler arasında ayrım yapılmamaktadır.	1	2,564	13	33,33	12	30,77	4	10,26	7	17,95
9	Okulumuzda yerelde ve toplum üzerinde olumlu etki bırakacak çalışmalar yapılmaktadır.	0	0	22	56,41	5	12,82	5	12,82	4	10,26
10	Yöneticilerimiz, yaratıcı ve yenilikçi düşüncelerin üretilmesini teşvik etmektedir.	4	10,26	15	38,46	7	17,95	9	23,08	3	7,692
11	Yöneticiler, okulun vizyonunu, stratejilerini, iyileştirmeye açık alanlarını vs. çalışanlarla paylaşır.	8	20,51	15	38,46	6	15,38	6	15,38	3	7,692
12	Okulumuzda sadece öğretmenlerin kullanımına tahsis edilmiş yerler yeterlidir.	1	2,564	13	33,33	8	20,51	7	17,95	10	25,64
13	Alanına ilişkin yenilik ve gelişmeleri takip eder ve kendini güncellerim.	12	30,77	25	64,1	1	2,564	0	0	1	2,564
14	Okulumuzun Olumlu (başarılı) ve Olumsuz (başarısız) Yönlerine İlişkin Görüşleriniz. (23 Kişi görüş belirtmiş)										

REHBERLİK SERVİSİ, 17.01.2019



**ÇORLU TİCARET BORSASI ANADOLU LİSESİ OKULU MÜDÜRLÜĞÜ STRATEJİK  
PLANI (2019-2023)**

**“ÖĞRENCİ GÖRÜŞ VE DEĞERLENDİRMELERİ” ANKET FORMU**

Çorlu Ticaret Borsası Anadolu Lisesi Okul Müdürlüğü 2019–2023 Stratejik Plan hazırlıkları çerçevesinde, idarenin geleceğinin şekillendirilmesinde paydaşların katkılarının beklendiği bu çalışmada kurumun mevcut durumuna ve gelecekte öngördüklerine yönelik görüş ve değerlendirmeleri büyük önem taşımaktadır. Ankette yer alan sorular, paydaş analizinde yer alması öngörülen konu başlıklarını içerecek şekilde düzenlenmiştir.

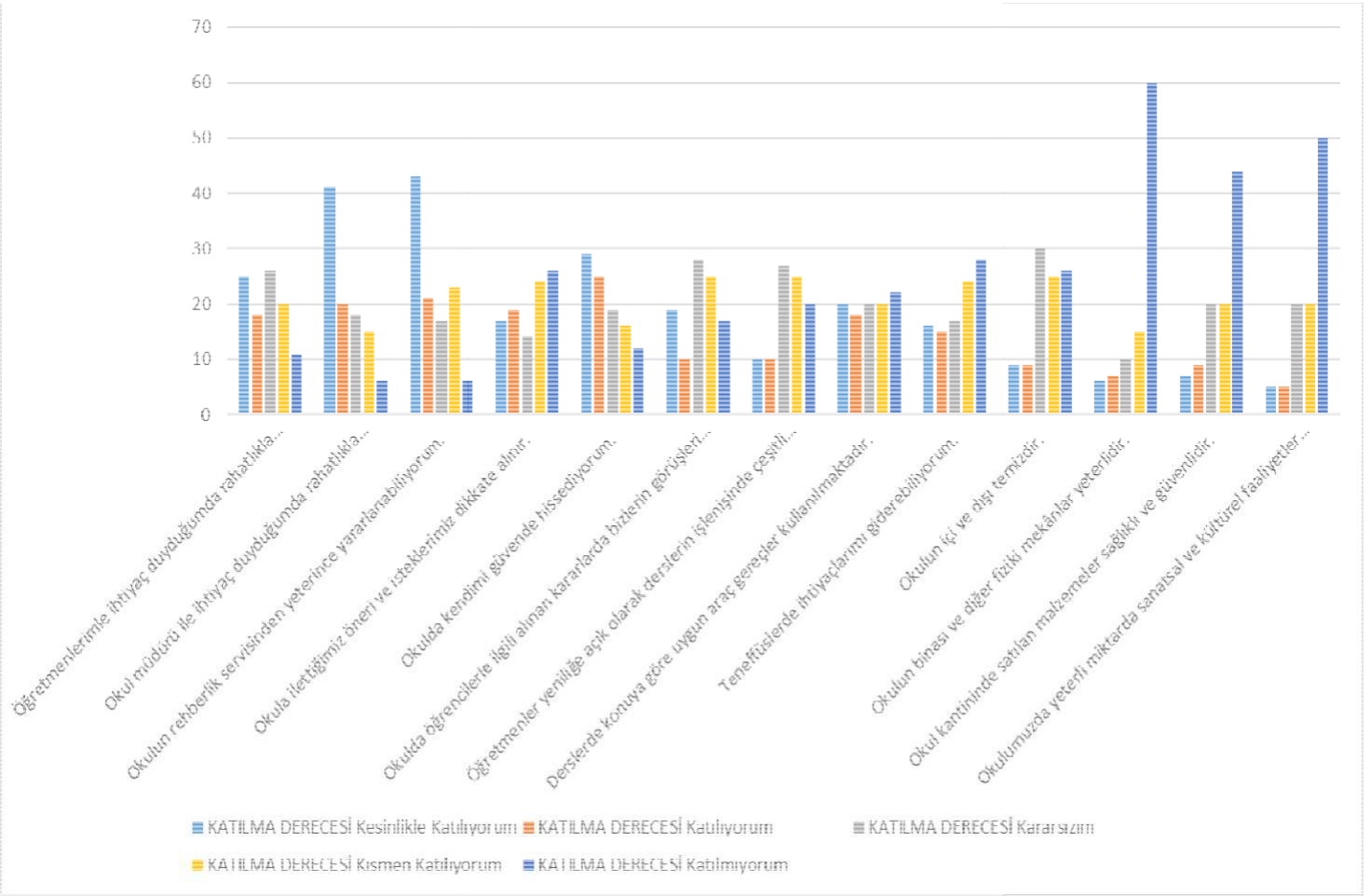
Bu anketin gerçekleştirilmesindeki amaç, kurumumuzun stratejik planı hazırlanırken sizlerin görüşleriyle sorunları, iyileştirmeye acık alanları tespit etmek ve çözüme yönelik stratejiler geliştirmektir. Emek ve katkılarınız için şimdiden teşekkür ederim.

Suat ALTIPARMAK  
Okul Müdürü

Sıra No	MADELER	KATILMA DERECEİ				
		1	2	3	4	5
1	Öğretmenlerimle ihtiyaç duyduğumda rahatlıkla görüşebilirim.	25	18	26	20	11
2	Okul müdürü ile ihtiyaç duyduğumda rahatlıkla konuşabiliyorum.	41	20	18	15	6
3	Okulun rehberlik servisinden yeterince yararlanabiliyorum.	43	21	17	23	6
4	Okula ilettiğimiz öneri ve isteklerimiz dikkate alınır.	17	19	14	24	26
5	Okulda kendimi güvende hissediyorum.	29	25	19	16	12
6	Okulda öğrencilerle ilgili alınan kararlarda bizlerin görüşleri alınır.	19	10	28	25	17
7	Öğretmenler yeniliğe açık olarak derslerin işlenişinde çeşitli yöntemler kullanmaktadır.	10	10	27	25	20
8	Derslerde konuya göre uygun araç gereçler kullanılmaktadır.	20	18	20	20	22
9	Teneffüslerde ihtiyaçlarımı giderebiliyorum.	16	15	17	24	28
10	Okulun içi ve dışı temizdir.	9	9	30	25	26
11	Okulun binası ve diğer fiziki mekânlar yeterlidir.	6	7	10	15	60
12	Okul kantininde satılan malzemeler sağlıklı ve güvenlidir.	7	9	20	20	44
13	Okulumuzda yeterli miktarda sanatsal ve kültürel faaliyetler düzenlenmektedir.	5	5	20	20	50

**Okulumuzun Olumlu (başarılı) ve Olumsuz (başarısız) Yönlerine İlişkin Görüşleriniz.**

	Olumlu (Başarılı) yönlerimiz	Olumsuz (başarısız) yönlerimiz
1	Okulda samimi bir hava var. Severecek geliyoruz.	Okulda yeteri kadar sosyal etkinlik düzenlenmiyor.
2	Az öğrenci olması avantaj, herkes birbirini tanıyor.	Okulun fiziksel imkanları çok yetersiz.
3	Öğretmenlerimize her zaman soru sorabiliyoruz.	Okuldaki disiplin anlayışından rahatsızım.
4	Bu okulun öğrencisi olmaktan memnunum.	Okul kantini yeterli değil.
5	Evime yakın olması ve güvenli bir okul olması.	Okul yeterince temiz değil.



## ÇORLU TİCARET BORSASI ANADOLU LİSESİ OKULU MÜDÜRLÜĞÜ STRATEJİK PLANI (2019-2023)

### “VELİ GÖRÜŞ VE DEĞERLENDİRMELERİ” ANKET FORMU

Ticaret Borsası Anadolu Lisesi Okul Müdürlüğü 2019–2023 Stratejik Plan hazırlıkları çerçevesinde, idarenin geleceğin şekillendirilmesinde paydaşların katkılarının beklendiği bu çalışmada kurumun mevcut durumuna ve gelecekte öngördüklerin e yönelik görüş ve değerlendirmeleri büyük önem taşımaktadır. Ankette yer alan sorular, paydaş analizinde yer alması öngörülen konu başlıklarını içerecek şekilde düzenlenmiştir.

Bu anketin gerçekleştirilmesindeki amaç, kurumumuzun stratejik planı hazırlanırken sizlerin görüşleriyle sorunları, iyileştirmeye açık alanları tespit etmek ve çözüme yönelik stratejiler geliştirmektir. Emek ve katkılarınız için şimdiden teşekkür ederim.

Suat ALTIPARMAK  
Okul Müdürü



Sıra No	MADDELER	KATILMA DERESESİ				
		KatılıyorumKesinlikle	Katılıyorum	Kararsızım	KatılıyorumKısmen	Katılmıyorum
1	İhtiyaç duyduğumda okul çalışanlarıyla rahatlıkla görüşebiliyorum.	47	24	23	2	1
2	Bizi ilgilendiren okul duyurularını zamanında öğreniyorum.	47	28	13	9	1
3	Öğrencimle ilgili konularda okulda rehberlik hizmeti alabiliyorum.	26	18	32	11	12
4	Okula ilettiğim istek ve şikâyetlerim dikkate alınıyor.	28	14	25	17	11
5	Öğretmenler yeniliğe açık olarak derslerin işlenişinde çeşitli yöntemler kullanmaktadır.	50	24	18	6	1
6	Okulda yabancı kişilere karşı güvenlik önlemleri alınmaktadır.	35	29	24	11	1
7	Okulda bizleri ilgilendiren kararlarda görüşlerimiz dikkate alınır.	20	25	30	12	9
8	E-Okul Veli Bilgilendirme Sistemi ile okulun internet sayfasını düzenli olarak takip ediyorum.	47	28	13	9	1
9	Çocuğumun okulunu sevdiğini ve öğretmenleriyle iyi anlaşmış olduğunu düşünüyorum.	36	35	26	9	3
10	Okul, teknik araç ve gereç yönünden yeterli donanıma sahiptir.	13	17	28	22	16
11	Okul her zaman temiz ve bakımlıdır.	16	19	26	27	10
12	Okulun binası ve diğer fiziki mekânlar yeterlidir.	13	17	28	22	16
13	Okulumuzda yeterli miktarda sanatsal ve kültürel faaliyetler düzenlenmektedir.	13	16	27	26	18

Okulumuzun Olumlu (başarılı) ve Olumsuz (başarısız) Yönlerine İlişkin Görüşleriniz.		
	Olumlu (Başarılı) yönlerimiz	Olumsuz (başarısız) yönlerimiz
1	İstediğimiz her zaman okul idaresine ulaşabiliyoruz.	Sosyal aktivitelerin yetersiz olması.
2	Okulun öğretmen kadrosundan memnunuz.	Okulun yeterince temiz olmaması.
3	Öğrencilerimiz okulda milli ve manevi değerlerini öğrenmektedir.	Okul kantininde satılan ürünlerin fiyatlarının uygun olmaması.
4	Öğrenciler anlamadıkları konuları öğretmenlerine rahatlıkla sorabilmektedir.	Spor salonu, konferans salonu ve soyunma odasının olmaması.
5	Okulun şehir dışında olması ve Öğrenci sayısının az olması okulun olumlu özelliklerindedir.	Kılık kıyafet yönergesine uyulmaması.

